

Bänkplåtsax, 150mm

Plate shear 150 mm



Item No:
64753



Kontaktinformation

Verktysboden Erfilux AB
Källbäckstrydgatan 1
SE-507 42 Borås
Telefon: 033-202650
Mejl: info@verktysboden.se

Miljöskydd / Skrotning

Återvinn önskat material, släng det inte bland hushållssoporna. Alla maskiner, tillbehör och förpackningar skall sorteras och lämnas till en återvinningscentral och där kasseras på ett miljövänligt sätt.



INSTRUKTIONSHANDBOK

Uppackning

Plåtsaxen skickas från Verktysboden i en noggrant packad kartonglåda. Kontrollera produkten noggrant när paketet öppnas. Efter att ha packat upp enheten ska du noggrant inspektera eventuella skador som kan ha uppstått under transporten. Kontrollera om det finns eventuella lösa, saknade eller skadade delar. Transportskadeanspråk måste lämnas in till leverantören och är köparens ansvar.

Specifikationer



Artikelnummer.....372101
Modell.....HS-5
Längd skär.....5" (127 mm)
Stålplåt.....0,24" (6 mm)
Plattjärn.....2,76"x0.24" (70x6 mm)
Rundjärn.....0,43" (11 mm)
Förpackn.storlek.....16"x15" x6" (40x37x15 cm)
Nettovikt/Bruttovikt.....20/22 lbs (9/10 kg)

Artikelnummer.....372102
Modell.....HS-6
Längd skär.....6" (152 mm)
Stålplåt.....0,24" (6 mm)
Plattjärn.....2,76"x0.24" (70x6 mm)
Rundjärn.....0,43" (11 mm)
Förpackn.storlek.....16"x15" x6" (40x37x15 cm)
Nettovikt/Bruttovikt.....22/24 lbs (10/11kg)

Artikelnummer.....372103
Modell.....HS-8
Längd skär.....8" (203 mm)
Stålplåt.....0,24" (6 mm)
Plattjärn.....2,76"x0.24" (70x6 mm)
Rundjärn.....0,51" (13 mm)
Förpackn.storlek.....16"x16" x6" (42x41x16 cm)
Nettovikt/Bruttovikt.....37/40 lbs (17/18kg)

Artikelnummer.....372104
Modell.....HS-10
Längd skär.....10" (254 mm)
Stålplåt.....0,24" (6 mm)
Plattjärn.....2,76"x0.24" (70x6 mm)
Rundjärn.....0,51" (13 mm)
Förpackn.storlek.....21"x19" x6" (54x47x15 cm)
Nettovikt/Bruttovikt.....46/51 lbs (21/23kg)

Artikelnummer.....372105
Modell.....HS-12
Längd skär.....12" (305 mm)
Stålplåt.....0,24" (6 mm)
Plattjärn.....2,76"x0.24" (70x6 mm)
Rundjärn.....0,51" (13 mm)
Förpackn.storlek.....21"x19" x6" (54x47x15 cm)
Nettovikt/Bruttovikt.....57/62 lbs (26/28kg)

Viktig:

Bladen är belagda med ett skyddsmedel. För att säkerställa korrekt passform och användning bör belagningen tas bort. Beläggning avlägsnas lättast med mildt lösningsmedel, såsom mineralsprit och en mjuk trasa.

Undvik att få rengöringslösning på färg eller någon av gummi- eller plastdelarna. Lösningemedlet kan försämra dessa ytor. Använd tvål och vatten på färg, plast eller gummi komponenter. Efter rengöring, täck alla utsatta ytor med en lätt oljebeläggning.

VARNING

Använd aldrig flyktiga lösningsmedel. Icke brandfarliga lösningsmedel rekommenderas för att undvika eventuell brand.

Spara dessa instruktioner

Tack för att du köpt vår HS-serie Bänklåtsax. Innan du försöker använda ditt nya verktyg bör du noggrant läsa igenom dessa anvisningar. Du behöver dessa instruktioner för säkerhetsvarningar, försiktighetsåtgärder, montering, drift, underhållsförfarande, dellista och diagram. Håll ditt fakturanummer ihop med dessa instruktioner. Skriv fakturanumret på insidan av framsidan. Håll instruktionerna och fakturan på en säker, torr plats för framtida referens.

Allmän säkerhetsinformation

VARNING

Följ alltid de korrekta driftsförfarandena enligt den här handboken, även om du är bekant med användningen av detta eller liknande verktyg. Kom ihåg att vårdslöshet bara för en bråkdel sekund kan orsaka svår skada.

SÄKERHETSINSTRUKTIONER

1. Använd rätt kläder. Använd inte lösa kläder, handskar, slipsar, ringar, armband eller andra smycken som kan fångas i de rörliga delar av verktyget.
2. Använd hårnät för att hålla inne långt hår.
3. Använd säkerhetsskor med halkfria sulor.
4. Använd skyddsglasögon. Vardagsglasögon har endast slagtåliga linser. Dom är INTE skyddsglasögon.
5. Var uppmärksam och tänk klart. Använd aldrig verktyget när du är trött, berusad eller när du tar mediciner som orsakar dåsighet.
6. Håll arbetsområdet rent. Skräpiga arbetsområden inbjuder till olyckor.
7. Arbetsområdet bör vara ordentligt upplyst.
8. Håll besökare på ett säkert avstånd från arbetsområdet.
9. Håll barn borta från arbetsplatsen. Gör verkstaden barnsäker. Använd hänglås för att förhindra oavsiktlig användning av verktyget.

10. Montera endast enligt dessa instruktioner. Felaktig montering kan skapa risker.
11. När verktyget inte används, förvara det på en torr och säker plats utom räckhåll för barn. Inspektera verktyget före lagring och före återanvändning.
12. Underhåll etiketter och märkskyltar. Dessa har viktig säkerhetsinformation.

VARNING

Varningar, försiktighetsåtgärder och instruktioner som diskuteras i denna bruksanvisning kan inte täcka alla möjliga förhållanden eller situationer som kan uppstå.

Det måste förstås av operatören att sunt förnuft och försiktighet är faktorer som inte kan byggas in i denna produkt men måste användas av operatören.

LÄR DIG HUR DU ANVÄNDER VERKTYGET

1. Använd rätt verktyg för rätt jobb. Tvinga inte verktyget eller tillbehöret att göra ett jobb för vilket det inte var konstruerat.
2. Håll händerna ur skärbladets väg.
3. Den maximala kapaciteten på denna maskin är 1/4" (0,63 cm) mjukt stål eller motsvarande. Att överskrida kapaciteten kan vara farligt för operatören och skada kan uppstå på maskinen.
4. Bulta verktyget till golvet eller robust stativ som är bultad till golvet för att förhindra att verktyget glider eller tippar.

VARNING

Försök inte att skära av härdade eller rostfria stålblock eller stav. Du kommer att skada eller bryta dina skärblad!

MONTERING

Montera hävarmen

Ta bort två sexkantskruvar #15 från svängarm #12. Montera hävarmen #13 i spåret på svängarmen. Säkra hävarmen med sexkants-kruvar. Dra åt skruvarna ordentligt.

Montera hållplattan.

Sätt i den gängade staven i hållplattan # 1 genom hålet i stödblocket # 4.

INSTALLATION

Verktyget ska installeras på en jämn yta med bra belysning. Maskinen kan vara golvmonterad, monterad på stativ eller bänkmonterad. Var noga med att ge utrymme för hävarmens rörelse. Använd fyra monteringshål på basen för att skruva fast verktyget på golvet, bänken eller stativet (fästen ingår ej). Området runt maskinen ska vara rent från skräp, olja eller smuts. Applicera ett lämpligt halksäkert material på golvet.

Drift

Hävarmen # 13 driver skärningen. Var noga med att hålla händerna rätt när du trycker ner hävarmen. Verktygets maximala kapacitet är ¼" (0,63 cm) mjukt stål.

Skärning av plåt och platta stänger.

1. Justera hållplattan # 1 så att arbetsstycket kan ligga horisontellt mellan skärbladen. Placera arbetsstycket mellan knivarna # 7 och # 20 och under hållplattan. Justera hållplattan så att den ligger an mot arbetsstyckets övre yta, med arbetsstycket hållet horisontellt. Säkra hållplattan på plats genom att dra åt den.
2. Stöd arbetsstycket mellan knivarna och under hållplattan i läge där skärning önskas. Dra hävarmen # 13 framåt med båda händerna tills kniven skär genom arbetsstycket.

VARNING

Sträck dig inte bakom verktyget för att ta fallande bitar.

Skära tjockare material görs genom "snapping" av hävarmen så att det övre bladet slår in arbetsstycket. Övre bladet är monterat i en vinkel så att arbetsstycket kan skäras i små steg.

För att minimera distorsionen ska ungefär 5/8" (1,58 cm) av arbetsstycket skäras med vardera "snap".

Skära runda stänger.

Runda stänger upp till 7/16" (1,11 cm) diameter kan skäras med verktyget HS-5/6. Rundstänger upp till 1/2" (1,27 cm) diameter kan skäras med verktyget HS-8/10/12. Placera stängen genom hålen i sidan på övre bladet # 7 och stansen # 10. Placera stängen där skärningen önskas och dra hävarmen framåt tills stängen skärs av.

Skärbladen.

Håll alltid skärbladen smorda och rengjorda från smuts eller rost. Slipmedel på bladen kommer att drastiskt minska livslängden på bladen. Dessa blad ska skäras enligt branschstandard endast av behörig slipningstjänst.

NOTERA

Om materialet verkar för tjockt eller för hårt, tvinga inte skjuven! Använd istället en metall skärande bandsåg för att skära arbetsstycket.

Underhåll.

1. Konsultera manualen för specifikt underhåll och justeringsförfaranden.
2. Håll verktyget smörjt och rent för säker drift. Alla synliga järnytor bör vara belagda med lätt olja för att förhindra rost.
3. Ta bort justeringsverktygen. Gör till vana att kontrollera så att justeringsverktygen är borttagna innan du använder maskinen.
4. Håll alla delar i fungerande ordning. Kontrollera att skydd eller andra delar fungerar korrekt och utför sin avsedda funktion.
5. Kontrollera att rörliga delar, fästen och monteringar inte är skadade. Kontrollera även andra omständigheter som kan påverka verktygets funktion.
6. Kontrollera hävarmen och bottenskruvorna för att se att de är åtdragna.
7. Ett skydd eller annan skadad del ska repareras eller bytas ut ordentligt. Utför inte provisoriska reparationer. (Använd dellistan som tillhandahålls för att beställa reserv-delar.)

Felsökning

Symptom	Trolig orsak	Korrigerig
Verktyget skär inte	1. Arbetsstycke för tjockt	1. Överstiga inte maskinens kapacitet på ¼" (0,63 cm) mjukt stål
	2. Bladen för långt ifrån varandra eller inte parallella	2. Se till att hållplattan # 1 sitter rätt och håller det nedre bladet på ett säkert sätt.
	3. Slöa blad	3. Låt bladen slipas av en kvalificerad person.

Contact information

Verktysboden Erflux AB
Källbäckstrydsgatan 1
SE-507 42 Borås
Phone: 033-202650
Email: info@verktysboden.se

Environmental protection / Scrapping

Recycle unwanted material, do not throw it in household rubbish. All machinery, accessories and packaging must be sorted and left at a recycling centre and disposed of in an environmentally friendly manner.



INSTRUCTION MANUAL

Unpacking

The sheet metal shears are sent from Verktysboden in a carefully packed cardboard box. Check the product carefully when the package is opened.

After unpacking the unit, carefully inspect for any damage that may have occurred during transportation. Check for any loose, missing or damaged parts. Shipping damage claims must be submitted to the supplier and are the responsibility of the buyer.

Specifications



Item number..... 372101
Model..... HS-5
Cut length..... 5" (127mm)
Steel plate..... 0.24" (6mm)
Flat iron..... 2.76"x0.24" (70x6mm)
Round iron..... 0.43" (11mm)
Package size..... 16"x15"x6" (40x37x15cm)
Net weight/Gross weight..... 20/22 lbs (9/10 kg)

Item number..... 372102
Model..... HS-6
Cut length..... 6" (152mm)
Steel plate..... 0.24" (6mm)
Flat iron..... 2.76"x0.24" (70x6mm)
Round iron..... 0.43" (11mm)
Package size..... 16"x15"x6" (40x37x15cm)
Net weight/Gross weight..... 22/24 lbs (10/11kg)

Item number..... 372103
Model..... HS-8
Cut length..... 8" (203mm)
Steel plate..... 0.24" (6mm)
Flat iron..... 2.76"x0.24" (70x6mm)
Round iron..... 0.51" (13mm)
Package size..... 16"x16"x6" (42x41x16cm)
Net weight/Gross weight..... 37/40 lbs (17/18kg)

Item number..... 372104
Model..... HS-10
Cut length..... 10" (254mm)
Steel plate..... 0.24" (6mm)
Flat iron..... 2.76"x0.24" (70x6mm)
Round iron..... 0.51" (13mm)
Package size..... 21"x19"x6" (54x47x15cm)
Net weight/Gross weight..... 46/51 lbs (21/23kg)

Item number..... 372105
Model..... HS-12
Cut length..... 12" (305mm-)
Steel plate..... 0.24" (6mm)
Flat iron..... 2.76"x0.24" (70x6mm)
Round iron..... 0.51" (13mm)
Package size..... 21"x19"x6" (54x47x15cm)
Net weight/Gross weight..... 57/62 lbs (26/28kg)

Weight:

The leaves are coated with a protective agent. To ensure proper fit and use, the coating should be removed. Coating is most easily removed with a mild solvent, such as mineral spirits, and a soft cloth. Avoid getting cleaning solution on paint or any of the rubber or plastic parts. The solvent can deteriorate these surfaces. Use soap and water on paint, plastic or rubber components. After cleaning, cover all exposed surfaces with a light coating of oil.

WARNING!

Never use volatile solvents.
Non-flammable solvents are recommended to avoid possible fire.

Save these instructions

Thank you for purchasing our HS series Bench Shears. Before attempting to use your new tool, please read these instructions carefully. You need these instructions for safety warnings, precautions, assembly, operation, maintenance procedure, parts list and diagrams.

Keep your invoice number together with these instructions. Write your invoice number on the inside of the front page. Keep the instructions and invoice in a safe, dry place for future reference.

General safety information**WARNING!**

Always follow the correct operating procedures in this manual, even if you are familiar with the use of this or similar tools.
Remember that carelessness for just a fraction of a second can cause serious injury.

Safety instructions

1. Wear the right clothes. Do not wear loose clothing, gloves, ties, rings, bracelets or other jewelry that could be caught in the moving parts of the tool.
2. Use hairnets to keep long hair in.
3. Use safety shoes with non-slip soles.
4. Wear safety goggles. Everyday glasses only have impact-resistant lenses. They are NOT safety glasses.
5. Be attentive and think clearly. Never use the tool when you are tired, intoxicated, or when taking medications that cause drowsiness.
6. Keep the work area clean. Cluttered work areas invite accidents.
7. The work area should be properly lit.
8. Keep prayingviewfinder at a safe distance from the work area.
9. Keep children away from the equipment. Make the workshop child-proof. Use a padlock to prevent accidental use of the tool.

10. Assemble only according to these instructions. Improper installation can create risks.
11. When the tool is not in use, store it in a dry and safe place out of the reach of children. Inspect the tool before storage and before reuse.
12. Maintain labels and nameplates. These contain important safety information.

WARNING!

The warnings, precautions and instructions discussed in these user instructions cannot cover all possible conditions and situations that may arise.

It must be understood by the operator that common sense and caution are factors that cannot be built into this product but must be assessed by the individual operator.

LEARN HOW TO USE THE TOOL

1. Use the right tool for the right job. DO NOT FORCE THE TOOL or the accessory to do a job for which it was not designed.
2. Keep your hands out of the path of the cutting blade.
3. The maximum capacity of this machine is 1/4" (0.63 cm) mild steel or equivalent. Exceeding the capacity can be dangerous for the operator and damage to the machine can occur.
4. Bolt the tool to the floor or sturdy stand that is bolted to the floor to prevent the tool from sliding or tipping.

WARNING!

Do not attempt to cut hardened or stainless steel blocks or rod. You will damage or break your cutting blades!

INSTALLATION

Install the lever

Remove two #15 hex screws from swing arm #12. Install lever #13 in the groove on the swing arm. Secure the lever with hex screws. Tighten the screws properly.

Install the retaining plate.

Insert the threaded rod into the retainer plate #1 through the hole in the support block #4.

INSTALLATION

The tool must be installed on a level surface with good lighting. The machine can be floor-mounted, stand-mounted or bench-mounted. Be sure to allow room for lever movement. Use four mounting holes on the base to screw the tool to the floor, bench or stand (mounts not included). The area around the machine must be clean of debris, oil or dirt. Apply a suitable non-slip material to the floor.

Operation

Lever #13 operates the cut. Be sure to keep your hands straight when pushing down on the lever. The maximum capacity of the tool is ¼" (0.63 cm) mild steel.

Cutting sheet metal and flat bars.

1. Adjust the holding plate #1 so that the workpiece can lie horizontally between the cutting blades. Place the workpiece between the #7 and #20 knives and under the holding plate. Adjust the holding plate so that it rests against the top surface of the workpiece, with the workpiece held horizontally. Secure the retaining plate in place by tightening it.
2. Support the workpiece between the knives and under the holding plate in the position where cutting is desired. Pull lever #13 forward with both hands until the knife cuts through the workpiece.

WARNING!

Do not reach behind the tool to catch falling pieces.

Cutting thicker material is done by "snapping" the lever arm so that the upper blade hits the workpiece. The upper blade is mounted at an angle so that the workpiece can be cut in small steps.

To minimize distortion, approximately 5/8" (1.58 cm) of the workpiece should be cut with each "snap".

Cut round bars.

Round bars up to 7/16" (1.11 cm) diameter can be cut with the HS-5/6 tool.

Round bars up to 1/2" (1.27 cm) diameter can be cut with the HS-8/10/12 tool.

Place the bar through the holes in the side of the top blade #7 and punch #10. Place the rod where the cut is desired and pull the lever forward until the rod is cut.

The cutting blades.

Always keep the cutting blades lubricated and clean of dirt or rust. Abrasives on the blades will drastically reduce the life of the blades. These blades should be sharpened according to industry standard only by authorized sharpening service.

NOTE:

If the material seems too thick or too hard, don't force the shear! Instead, use a metal cutting band saw to cut the workpiece.

Maintenance:

1. Consult the manual for specific maintenance and adjustment procedures.
2. Keep the tool lubricated and clean for safe operation. All visible iron surfaces should be coated with light oil to prevent rust.
3. Remove the adjustment tools. Make it a habit to check that the adjustment tools are removed before using the machine.
4. Keep all parts in working order. Check that guards or other parts work correctly and perform their intended function.
5. Check that moving parts, fasteners and assemblies are not damaged. Also check other circumstances that may affect the function of the tool.
6. Check the lever and bottom screws to see that they are tight.
7. A guard or other damaged part must be properly repaired or replaced. Do not make temporary repairs. (Use the parts list provided to order replacement parts.)

Troubleshooting

Symptom	Probable cause	Correction
The tool does not cut	1. Workpiece too thick	1. Do not exceed the machine's ¼" (0.63 cm) mild steel capacity
	2. Leaves too far apart or not parallel	2. Make sure retaining plate #1 is seated correctly and holds the lower blade securely.
	3. Sluggish leaves	3. Have the blades sharpened by a qualified person.

Kontaktinformasjon

Verktøysboden Erflux AB
Källbäckstrydsgatan 1
SE-507 42 Borås
Telefon: 033-202650
E-post: info@verktøysboden.se

Miljøvern/skroting

Gjenvinn uønsket materiale.
Det skal ikke kastes sammen med husholdningsavfallet. Alle maskiner, alt tilbehør og all emballasje skal sorteres og leveres til en gjenvinningsstasjon og kasseres på en miljøvennlig måte.



INSTRUKTIONSHANDBOK

Utpakking

Blikksaksen sendes fra Verktøysboden i en nøye pakket pappeske. Sjekk produktet nøye når pakken åpnes.

Etter å ha pakket ut enheten, inspiser nøye for eventuelle skader som kan ha oppstått under transport. Se etter eventuelle løse, manglende eller skadede deler. Fraktskadekrav må sendes til leverandøren og er kjøpers ansvar.

Spesifikasjoner



Artikkelnummer.....372101
Modell.....HS-5
Lengde skjær.....5" (127 mm)
Stålplate.....0,24" (6 mm)
Flatjern.....2,76" x0,24" (70x6 mm)
Rundjern.....0,43" (11 mm)
Pakkestørrelse.....16"x15"x6" (40x37x15 cm)
Nettvekt totalvekt.....20/22 lbs (9/10 kg)

Artikkelnummer.....372102
Modell.....HS-6
Lengde skjær.....6" (152 mm)
Stålplate.....0,24" (6 mm)
Flatjern.....2,76" x0,24" (70x6 mm)
Rundjern.....0,43" (11 mm)
Pakkestørrelse.....16"x15"x6" (40x37x15 cm)
Nettvekt totalvekt.....22/24 lbs (10/11 kg)

Artikkelnummer.....372103
Modell.....HS-8
Lengde skjær.....8" (203 mm)
Stålplate.....0,24" (6 mm)
Flatjern.....2,76" x0,24" (70x6 mm)
Rundjern.....0,51" (13 mm)
Pakkestørrelse.....16"x16"x6" (42x41x16 cm)
Nettvekt totalvekt.....37/40 lbs (17/18 kg)

Artikkelnummer.....372104
Modell.....HS-10
Lengde skjær.....10" (254 mm)
Stålplate.....0,24" (6 mm)
Flatjern.....2,76" x0,24" (70x6 mm)
Rundjern.....0,51" (13 mm)
Pakkestørrelse.....21"x19"x6" (54x47x15 cm)
Nettvekt totalvekt.....46/51 lbs (21/23 kg)

Artikkelnummer.....372105
Modell.....HS-12
Lengde skjær.....12" (305 mm-)
Stålplate.....0,24" (6 mm)
Flatjern.....2,76" x0,24" (70x6 mm)
Rundjern.....0,51" (13 mm)
Pakkestørrelse.....21"x19"x6" (54x47x15 cm)
Nettvekt totalvekt.....57/62 lbs (26/28 kg)

Viktig:

Bladene er belagt med et beskyttende middel. For å sikre riktig passform og bruk, bør belegget fjernes. Belegg fjernes lettest med et mildt løsemiddel, som mineralsprit, og en myk klut. Unngå å få rengjøringsmiddel på maling eller noen av gummi- eller plastdelene. Løsemidlet kan forringe disse overflatene. Bruk såpe og vann på maling, plast eller gummikomponenter. Etter rengjøring, dekk alle utsatte overflater med et lett belegg med olje.

ADVARSEL

Bruk aldri flyktige løsemidler.
Ikke-brennbare løsemidler anbefales for å unngå mulig brann.

Ta vare på disse instruksjonene

Takk for at du kjøpte vår benksaks i HS-serien. Før du prøver å bruke det nye verktøyet, les disse instruksjonene nøye. Du trenger disse instruksjonene for sikkerhetsadvarsler, forholdsregler, montering, drift, vedlikeholdsprosedyre, deleliste og diagrammer. Ta vare på fakturanummeret ditt sammen med disse instruksjonene. Skriv fakturanummeret på innsiden av forsiden. Oppbevar instruksjonene og fakturaen på et trygt, tørt sted for fremtidig referanse.

Generell sikkerhetsinformasjon

ADVARSEL

Følg alltid de riktige driftsprosedyrene i denne håndboken, selv om du er kjent med bruken av dette eller lignende verktøy.
Husk at uforsiktighet i bare en brøkdeler av et sekund kan forårsake alvorlig skade.

SIKKERHETSINSTRUKSJONER

1. Bruk riktige klær. Ikke bruk løse klær, hansker, slips, ringer, armbånd eller andre smykker som kan sette seg fast i verktøyets bevegelige deler.
2. Bruk hårnett for å holde langt hår på plass.
3. Bruk vernesko med sklisikker såle.
4. Bruk vernebriller. Hverdagsbriller har kun slagfaste glass. De er IKKE vernebriller.
5. Vær oppmerksom og tenk klart. Bruk aldri verktøyet når du er trøtt, beruset eller når du tar medisiner som forårsaker døsighet.
6. Hold arbeidsområdet rent og ryddig. Rotete arbeidsområder inviterer til ulykker.
7. Arbeidsområdet bør være godt opplyst.
8. Hold besøkende i sikker avstand fra arbeidsområdet.
9. Hold barn unna utstyret. Gjør verkstedet barnesikkert. Bruk en hengelås for å forhindre utilsiktet bruk av verktøyet.

10. Monter kun i henhold til disse instruksjonene. Feil installasjon kan skape risiko.
11. Når verktøyet ikke er i bruk, oppbevar det på et tørt og trygt sted utilgjengelig for barn. Inspiser verktøyet før lagring og før gjenbruk.
12. Vedlikehold etiketter og navneskilt. Disse inneholder viktig sikkerhetsinformasjon.

ADVARSEL

Advarslene, forholdsreglene og instruksjonene som er omtalt i denne håndboken kan ikke dekke alle mulige forhold og situasjoner som kan oppstå.
Operatøren må være klar over at sunn fornuft og forsiktighet er faktorer som ikke kan bygges inn i dette produktet, men som må tilføres av operatøren.

LÆR HVORDAN DU BRUKER VERKTØYET

1. Bruk riktig verktøy for riktig bruk. Ikke tving verktøyet eller tilbehøret til å gjøre en jobb det ikke er designet for.
2. Hold hendene utenfor banen til skjærebladet.
3. Maksimal kapasitet til denne maskinen er 1/4" (0,63 cm) bløtt stål eller tilsvarende. Overskridelse av kapasiteten kan være farlig for operatøren og skade på maskinen kan oppstå.
4. Bolt verktøyet til gulvet eller et solid stativ som er boltet til gulvet for å forhindre at verktøyet glir eller velter.

ADVARSEL

Ikke forsøk å kutte blokker eller stang av herdet eller rustfritt stål. Du vil skade eller ødelegge skjærebladene dine!

MONTERING

Monter spaken

Fjern to #15 sekskantskruer fra svingarm #12. Monter spak #13 i sporet på svingarmen. Fest spaken med sekskantskruer. Stram skruene godt.

Monter festeplaten.

Sett den gjengede stangen inn i holdeplaten #1 gjennom hullet i støtteblokken #4.

INSTALLASJON

Verktøyet må installeres på en jevn overflate med god belysning. Maskinen kan gulv-, stativ- eller benkmontert. Sørg for å gi rom for spakbevegelse. Bruk fire monteringshull på basen for å skru verktøyet til gulvet, benken eller stativet (fester er ikke inkludert). Området rundt maskinen må være rent for rusk, olje eller skitt. Påfør et egnet sklisikkert materiale på gulvet.

Drift

Spak #13 betjener kuttet. Sørg for å holde hendene rett når du trykker ned spaken. Maksimal kapasitet til verktøyet er ¼" (0,63 cm) bløtt stål.

Kutting av metallplater og flate stenger.

1. Juster holdeplaten #1 slik at arbeidsstykket kan ligge horisontalt mellom skjærebladene. Plasser arbeidsstykket mellom #7 og #20 knivene og under holdeplaten. Juster holdeplaten slik at den hviler mot den øvre overflaten av arbeidsstykket, med arbeidsstykket holdt horisontalt. Fest holdeplaten på plass ved å stramme den.
2. Støtt arbeidsstykket mellom knivene og under holdeplaten i den posisjonen hvor kutting er ønsket. Trekk spak #13 fremover med begge hender til kniven skjærer gjennom arbeidsstykket.

ADVARSEL

Ikke grip bak verktøyet for å fange opp fallende stykker.

Kutting av tykkere materiale gjøres ved å "klikke" på spakarmen slik at det øvre bladet treffer arbeidsstykket. Det øvre bladet er montert i vinkel slik at arbeidsstykket kan kuttes i små trinn.

For å minimere forvrengning bør ca. 5/8" (1,58 cm) av arbeidsstykket kuttes med hver "snap".

Klipp runde stenger.

Runde stenger med en diameter på opptil 1,11 cm kan kuttes med HS-5/6-verktøyet. Runde stenger opp til 1/2" (1,27 cm) diameter kan kuttes med HS-8/10/12-verktøyet. Plasser stangen gjennom hullene på siden av toppbladet #7 og stans #10. Plasser stangen der snittet er ønsket og trekk spaken fremover til stangen er kuttet.

Skjærebladene.

Hold alltid skjærebladene smurte og rene for smuss eller rust. Slipemidler på bladene vil redusere levetiden til bladene drastisk. Disse knivene skal kun slipes i henhold til industristandarden av autorisert slipeservice.

NOTERA

Hvis materialet virker for tykt eller for hardt, ikke tving skjæringen! Bruk i stedet en metallskjærebåndsgag for å kutte arbeidsstykket.

Vedlikehold.

1. Se håndboken for spesifikke vedlikeholds- og justeringsprosedyrer.
2. Hold verktøyet smurt og rent for sikker bruk. Alle synlige jernoverflater bør belegges med lett olje for å forhindre rust.
3. Fjern justeringsverktøy. Gjør det til en vane å sjekke at justeringsverktøyene er fjernet før du bruker maskinen.
4. Hold alle deler i orden. Kontroller at verner eller andre deler fungerer som de skal og utfører den tiltenkte funksjonen.
5. Kontroller at bevegelige deler, festemidler og sammenstillinger ikke er skadet. Sjekk også andre forhold som kan påvirke funksjonen til verktøyet.
6. Sjekk spaken og bunnskruene for å se at de er stramme.
7. En skjerm eller annen skadet del må repareres eller skiftes ut. Ikke foreta midlertidige reparasjoner. (Bruk delelisten som følger med for å bestille reservedeler.)

Feilsøking

Symptom	Trolig årsak	Korreksjon
Verktøyet kutter ikke	1. Arbeidsstykket er for tykt	1. Ikke overskrid maskinens 1/4" (0,63 cm) kapasitet av bløtt stål
	2. Blader for langt fra hverandre eller ikke parallelle	2. Sørg for at holdeplate #1 sitter riktig og holder det nedre bladet sikkert.
	3. Trege blader	3. Få knivene slipt av en kvalifisert person.

Kontaktoplysninger

Verktøjsboden Erflux AB
Källbäckstrydgatan 1
SE-507 42 Borås
Telefon: 033-202650
E-mail: info@verktøjsboden.se

Miljøbeskyttelse/skrotning

Genanvend uønsket materiale, smid det ikke i husholdningsaffaldet. Alle maskiner, alt tilbehør og al emballage skal sorteres og afleveres på en genbrugsstation, hvor det skal bortskaffes på en miljøvenlig måde.



INSTRUKTIONSMANUAL

Udpakning

Pladesaksen sendes fra Verktøjsboden i en omhyggeligt pakket papkasse. Kontrollér produktet omhyggeligt, når du åbner pakken. Efter udpakning af enheden skal du omhyggeligt inspicere den for eventuelle skader, der måtte være opstået under transporten. Se efter, om der er løse eller beskadigede dele, eller om der mangler dele. Krav i forbindelse med transportskader skal indgives til leverandøren og er købers ansvar.

Specifikationer



Varenummer..... 372101
Model..... HS-5
Længde af klinger..... 5" (127 mm)
Stålplade..... 0,24" (6 mm)
Jernplade..... 2,76"x0,24" (70x6mm)
Rundjern..... 0,43" (11 mm)
Pakkestørrelse..... 16"x15" x6" (40x37x15 cm)
Nettovægt/bruttovægt..... 20/22 lbs (9/10 kg)

Varenummer..... 372102
Model..... HS-6
Længde af klinger..... 6" (152 mm)
Stålplade..... 0,24" (6 mm)
Jernplade..... 2,76"x0,24" (70x6mm)
Rundjern..... 0,43" (11 mm)
Pakkestørrelse..... 16"x15" x6" (40x37x15 cm)
Nettovægt/bruttovægt..... 22/24 lbs (10/11 kg)

Varenummer..... 372103
Model..... HS-8
Længde af klinger..... 8" (203 mm)
Stålplade..... 0,24" (6 mm)
Jernplade..... 2,76"x0,24" (70x6mm)
Rundjern..... 0,51" (13 mm)
Pakkestørrelse..... 16"x16" x6" (42x41x16 cm)
Nettovægt/bruttovægt..... 37/40 lbs (17/18 kg)

Varenummer..... 372104
Model..... HS-10
Længde af klinger..... 10" (254 mm)
Stålplade..... 0,24" (6 mm)
Jernplade..... 2,76"x0,24" (70x6mm)
Rundjern..... 0,51" (13 mm)
Pakkestørrelse..... 21"x19" x6" (54x47x15 cm)
Nettovægt/bruttovægt..... 46/51 lbs (21/23 kg)

Varenummer..... 372105
Model..... HS-12
Længde af klinger..... 12" (305 mm-)
Stålplade..... 0,24" (6 mm)
Jernplade..... 2,76"x0,24" (70x6mm)
Rundjern..... 0,51" (13 mm)
Pakkestørrelse..... 21"x19" x6" (54x47x15 cm)
Nettovægt/bruttovægt..... 57/62 lbs (26/28 kg)

Vigtigt:

Knivene er belagt med et beskyttende middel. For at sikre korrekt pasform og brug bør belægningen fjernes. Belægningen fjernes nemmest med et mildt opløsningsmiddel, såsom mineralsk terpentiner, og en blød klud. Undgå at få rengøringsmiddel på maling eller nogen af gummi- eller plastdelene. Opløsningsmidlet kan ødelægge disse overflader. Brug sæbevand på maling, plast eller gummikomponenter. Efter rengøring dækkes alle udsatte overflader med et tyndt lag olie.

ADVARSEL

Brug aldrig flygtige opløsningsmidler. Ikke-brændbare opløsningsmidler anbefales for at undgå mulig brand.

Gem disse instruktioner

Tak, fordi du har købt vores HS-serie bordpladesakse. Før du går i gang med at bruge dit nye værktøj, bedes du læse disse anvisninger omhyggeligt. Du skal bruge disse instruktioner som sikkerhedsadvarsler, forholdsregler, til montering, betjening, vedligeholdelsesprocedure, reservedelsliste og diagrammer.

Gem dit fakturanummer sammen med denne vejledning. Skriv fakturanummeret på indersiden af forsiden. Opbevar instruktionerne og fakturaen et sikkert og tørt sted til fremtidig reference.

Generelle sikkerhedsoplysninger

ADVARSEL

Følg altid de korrekte betjeningsprocedurer i denne manual, også selvom du er fortrolig med brugen af dette eller lignende værktøj. Husk, at skødesløshed i blot en brøkdæl af et sekund kan forårsage alvorlig skade.

SIKKERHEDSINSTRUKTIONER

1. Tag det rigtige tøj på. Anvend ikke løstsiddende tøj, handsker, slips, ringe, armbånd eller andre smykker, der kan blive fanget i bevægelige dele.
2. Anvend et hårnål til at holde langt hår væk.
3. Anvend sikkerhedssko med skridsikre såler.
4. Bær sikkerhedsbriller. Hverdagsbriller har kun slagfaste glas. De er IKKE sikkerhedsbriller.
5. Vær opmærksom og tænk klart. Brug aldrig værktøjet, når du er træt, beruset eller tager medicin, der forårsager dødsighed.
6. Hold arbejdsområdet rent. Rodede arbejdsområder inviterer til ulykker.
7. Arbejdsområdet bør være godt oplyst.
8. Hold uvedkommende personer på sikker afstand af arbejdsområdet.
9. Hold børn væk fra udstyret. Gør værkstedet børnesikkert. Anvend en hængelås for at forhindre utilsigtet brug af værktøjet.

10. Udfør kun montering i henhold til disse instruktioner. Forkert montering kan forårsage risici.
11. Når værktøjet ikke er i brug, skal det opbevares på et tørt og aflåst sted, der er utilgængeligt for børn. Efterse værktøjet før opbevaring, og før det tages i anvendelse igen.
12. Vedligehold etiketter og navneskilte. Disse har vigtige sikkerhedsoplysninger.

ADVARSEL

Advarsler, forholdsregler og instruktioner i denne brugsanvisning kan ikke dække alle tænkelige forhold og situationer, der kan opstå. Operatøren skal derfor forstå, at sund fornuft og forsigtighed er faktorer, som ikke kan indbygges i produktet. Det skal operatøren selv bidrage med.

LÆR, HVORDAN DU BRUGER VÆRKTØJET

1. Anvend det rigtige værktøj til dit arbejde. Tving ikke værktøjet eller tilbehøret til at udføre et job, som det ikke er konstrueret til.
2. Hold dine hænder væk fra klingens vej.
3. Maskinens maksimale kapacitet er 1/4" (0,63 cm) blødt stål eller tilsvarende. Overskridelse af kapaciteten kan være farlig for operatøren, og der kan opstå skader på maskinen.
4. Bolt værktøjet til gulvet eller det robuste stativ, der er boltet til gulvet, for at forhindre værktøjet i at glide eller vælte.

ADVARSEL

Forsøg ikke at klippe blokke eller stænger af hærdet eller rustfrit stål. Det vil beskadige dine klinger eller få dem til at knække!

MONTERING

Montér løftearmen

Fjern to sekskantskruer nr. 15 fra svingarm nr. 12. Montér løftearm nr. 13 i rillen på svingarmen. Fastgør løftearmen med sekskantskruer. Spænd skrueerne godt fast.

Montér holdepladen.

Indsæt gevindstangen i holdeplade nr. 1 gennem hullet i støtteblok nr. 4.

INSTALLATION

Værktøjet skal installeres på en plan flade med god belysning. Maskinen kan være gulvmonteret, stativmonteret eller bordmonteret. Sørg for at give plads til løftearmens bevægelse. Skru værktøjet fast til gulvet, bordet eller stativet med de fire monteringshuller på foden (beslag medfølger ikke). Området omkring maskinen skal være rent for snavs, olie eller snavs. Påfør gulvet et passende skridsikkert materiale.

Drift

Løftearm nr. 13 driver skæringen. Sørg for at holde dine hænder korrekt, når du trykker ned på løftearmen. Værktøjets maksimale kapacitet er ¼" (0,63 cm) blødt stål.

Klipning af plader og flade stænger.

1. Justér holdeplade nr. 1, så emnet kommer til at ligge vandret mellem klingerne. Placer emnet mellem kniv nr. 7 og nr. 20 og under holdepladen. Justér holdepladen, så den hviler mod emnets øverste flade, med emnet holdt vandret. Lås holdepladen på plads ved at stramme den.
2. Understøt emnet mellem knivene og under holdepladen i den position, hvor skæringen ønskes. Træk løftearm nr. 13 fremad med begge hænder, indtil kniven klipper gennem emnet.

ADVARSEL

Ræk ikke bagved værktøjet for at fange faldende stykker.

Skæring af tykkere materiale sker ved "snapping" af løftearmen, så den øverste klinge slår ned i emnet. Den øverste klinge er monteret i en vinkel, så emnet kan klippes i små trin.

For at minimere vridning skal ca. 5/8" (1,58 cm) af arbejdsområdet klippes med hvert "snap".

Skæring af runde stænger.

Runde stænger op til 7/16" (1,11 cm) diameter kan klippes med værktøjet HS-5/6. Runde stænger op til 1/2" (1,27 cm) i diameter kan klippes med værktøjet HS-8/10/12. Placer stangen gennem hullerne i siden af det øverste blad nr. 7 og stanser nr. 10. Placer stangen, hvor snittet ønskes, og træk løftearmen fremad, indtil stangen er skåret over.

Klingerne.

Hold altid klingerne smurte og rene for snavs eller rust. Anvendelse af slibemidler på klingerne vil reducere knivenes levetid kraftigt. Disse klinger bør kun slibes i overensstemmelse med industristandarden hos en autoriseret slibeservice.

BEMÆRK

Hvis materialet virker for tykt eller for hårdt, må klipningen ikke tvinges igennem! Brug i stedet en båndsav til metal til at save emnet over.

Vedligeholdelse.

1. Se manualen for specifik vedligeholdelse og justering.
2. Hold værktøjet smurt og rent for sikker drift. Alle synlige flader af jern bør påføres let olie for at forhindre rust.
3. Fjern justeringsværktøjet. Gør det til en vane at kontrollere, at justeringsværktøjet er fjernet, inden maskinen tages i brug.
4. Hold alle dele i funktionsdygtig stand. Kontrollér, at afskærmning eller andre dele fungerer korrekt og udfører deres tilsigtede funktion.
5. Kontrollér, at bevægelige dele, beslag og samlinger ikke er beskadigede. Kontrollér også andre forhold, der kan påvirke værktøjets funktion.
6. Kontrollér løftearmen og skruerne i foden for at se, om de er stramme.
7. En afskærmning eller anden del, der måtte være beskadiget, skal repareres eller udskiftes korrekt. Foretag ikke midlertidige reparationer. (Brug reservedelslisten til at bestille reservedele efter).

Fejlfinding

Symptom	Sandsynlig årsag	Korrigering
Værktøjet klipper ikke	1. Arbejdsemnet er for tykt	1. Overskrid ikke maskinens kapacitet på ¼" (0,63 cm) for blødt stål
	2. Klinger for langt fra hinanden eller ikke parallelle	2. Sørg for, at holdeplade nr. 1 sidder korrekt og holder den nederste klinge fast.
	3. Sløve klinger	3. Få klingerne slebet af en kvalificeret person.

Yhteystiedot

Verktysboden Erfilux AB
Källbäckstrydsgatan 1
SE-507 42 Borås
Puhelin: 033-202650
Sähköposti: info@verktysboden.se

Ympäristönsuojelu / Käytöstä poistaminen

Kierrätäkäytöstä poistetut materiaalit. Älä hävitä niitä talousjätteen mukana. Kaikki koneet, lisävarusteet ja pakkaukset on lajiteltava ja vietävä kierrätyskeskukseen, jossa ne hävitetään ympäristöä säästävällä tavalla.



KÄYTTÖOHJEET

Pakkauksesta poistaminen

Peltileikkuri lähetetään Verktysbodenista huolellisesti pakatussa pahvilaatikossa. Tarkista tuote huolellisesti, kun avaat pakkauksen. Pura laite pakkauksesta ja tarkista huolellisesti, ettei tuotteessa näy mahdollisia kuljetusvaurioita. Tarkista, ettei koneessa ole mahdollisia irrallisia tai vaurioituneita osia. Kuljetusvaurioita koskevat korvausvaatimukset on esitettävä tavarantoimittajalle, ja ne ovat ostajan vastuulla.

Tekniset tiedot



Tuotenumero..... 372101
Malli..... HS-5
Leikkauspituus..... 5 "(127 mm)
Teräslevy..... 0,24" (6 mm)
Litteä rauta..... 2,76 "x0,24" (70x6 mm)
Pyöreä rauta..... 0,43" (11 mm)
Pakkauskoko..... 16 "x15 "x6" (40x37x15 cm)
Nettopaino/bruttopaino..... 20/22 lbs (9/10 kg)

Tuotenumero..... 372102
Malli..... HS-6
Leikkauspituus..... 6 "(152 mm)
Teräslevy..... 0,24" (6 mm)
Litteä rauta..... 2,76 "x0,24" (70x6 mm)
Pyöreä rauta..... 0,43" (11 mm)
Pakkauskoko..... 16 "x15 "x6" (40x37x15 cm)
Nettopaino/bruttopaino..... 22/24 lbs (10/11kg)

Tuotenumero..... 372103
Malli..... HS-8
Leikkauspituus..... 8 "(203 mm)
Teräslevy..... 0,24" (6 mm)
Litteä rauta..... 2,76 "x0,24" (70x6 mm)
Pyöreä rauta..... 0,51" (13 mm)
Pakkauskoko..... 16 "x16 "x6" (42x41x16 cm)
Nettopaino/bruttopaino..... 37/40 lbs (17/18kg)

Tuotenumero..... 372104
Malli..... HS-10
Leikkauspituus..... 10 "(254 mm)
Teräslevy..... 0,24" (6 mm)
Litteä rauta..... 2,76 "x0,24" (70x6 mm)
Pyöreä rauta..... 0,51" (13 mm)
Pakkauskoko..... 21 "x19 "x6" (54x47x15 cm)
Nettopaino/bruttopaino..... 46/51 lbs (21/23kg)

Tuotenumero..... 372105
Malli..... HS-12
Leikkauspituus..... 12 "(305 mm-)
Teräslevy..... 0,24" (6 mm)
Litteä rauta..... 2,76 "x0,24" (70x6 mm)
Pyöreä rauta..... 0,51" (13 mm)
Pakkauskoko..... 21 "x19 "x6" (54x47x15 cm)
Nettopaino/bruttopaino..... 57/62 lbs (26/28kg)

Tärkeää:

Terät on päällystetty suoja-aineella. Pinnoite on poistettava asianmukaisen istuvuuden ja käytön varmistamiseksi. Pinnoite on helpointa poistaa miedolla liuottimella, kuten mineraalitärpätillä, ja pehmeällä liinalla.

Vältä puhdistusliuoksen joutumista maalille tai kumi- tai muoviosiin. Liuotin voi vahingoittaa näitä pintoja. Käytä saippuaa ja vettä maali-, muovi- tai kumiosiin. Puhdistuksen jälkeen päällystä kaikki alttiit pinnat kevyesti öljyllä.

VAROITUS

Älä koskaan käytä haihtuvia liuottimia. Mahdollisen tulipalon välttämiseksi suositellaan syttymättömiä liuottimia.

Säilytä nämä ohjeet huolella

Kiitos, että hankit HS-sarjan työtasopeltileikkurin. Lue nämä ohjeet huolellisesti, ennen kuin yrität käyttää uutta työkalua. Tarvitset näitä ohjeita turvallisuusvaroitusten, varotoimenpiteiden, kokoonpanon, käytön, huoltotoimenpiteiden, osaluettelon ja kaavioiden osalta. Säilytä laskun numero yhdessä näiden ohjeiden kanssa. Kirjoita laskun numero etuosan sisäpuolelle. Säilytä käyttöohjeet ja lasku turvallisessa ja kuivassa paikassa myöhempää käyttöä varten.

Yleisiä turvallisuustietoja

VAROITUS

Noudata aina tässä ohjeessa esitettyjä oikeita toimintatapoja, vaikka olisitkin perehtynyt tämän tai vastaavien työkalujen käyttöön. Muista, että sekunnin murto-osan huolimattomuus voi aiheuttaa vakavia vahinkoja.

TURVALLISUUSOHJEET

1. Käytä asianmukaisia työvaatteita. Älä käytä löysiä vaatteita, solmiota, sormuksia, rannekoruja tai muita koruja, jotka voivat jäädä kiinni työkalun liikkuviin osiin.
2. Suojaa pitkät hiukset hiusverkolla.
3. Käytä turvakenkiä, joissa on liukumattomat pohjat.
4. Käytä suojalaseja. Silmälaseissa on vain iskunkestävät linssit. Ne EIVÄT ole suojalasit.
5. Ole tarkkaavainen ja käytä tervettä järkeä. Älä koskaan käytä työkalua, kun olet väsynyt tai humalassa tai käytät uneliaisuutta aiheuttavia lääkkeitä.
6. Pidä työalue puhtaana. Likaiset työtilat aiheuttavat onnettomuuksia.
7. Työalueen on oltava hyvin valaistu.
8. Pidä ulkopuoliset henkilöt turvallisen etäisyyden päässä työalueelta.
9. Pidä lapset etäällä työskentelypaikasta. Tee työpajasta lapsiturvallinen. Käytä riippulukkoja estämään työkalun tahaton käyttö.

10. Asenna työkalu vain näiden ohjeiden mukaisesti. Virheellinen kokoonpano voi aiheuttaa riskejä.
11. Kun työkalua ei käytetä, se on varastoitava kuivaan ja turvalliseen paikkaan pois lasten ulottuvilta. Tarkasta työkalu ennen varastointia ja ennen uudelleenkäyttöä.
12. Huolla tarroja ja kylttejä. Niissä on tärkeää turvallisuustietoa.

VAROITUS

Tässä käyttöohjeessa kuvatut varoitukset, turvatoimet ja ohjeet eivät koskaan voi kattaa kaikkia mahdollisia olosuhteita ja tilanteita. Käyttäjän on käytettävä tervettä järkeä ja noudatettava varovaisuutta laitetta käyttäessään.

OPI KÄYTTÄMÄÄN TYÖKALUA

1. Käytä käyttötarkoitukseen sopivia työkaluja. Älä pakota työkalua tai lisävarustetta tekemään työtä, johon sitä ei ole suunniteltu.
2. Pidä kädet poissa leikkuuterän tieltä.
3. Tämän koneen enimmäiskapasiteetti on 1/4" (0,63 cm) pehmeä teräs tai vastaava. Kapasiteetin ylittäminen voi olla vaarallista käyttäjälle ja vahingoittaa konetta.
4. Kiinnitä työkalu lattiaan tai lattiaan kiinnitettyyn tukevaan jalustaan, jotta työkalu ei pääse liukumaan tai kaatumaan.

VAROITUS

Älä yritä leikata karkaistuja tai ruostumattomasta teräksestä valmistettuja lohkoja tai tankoja. Vahingoitat tai rikot leikkuuterät!

KOKOAMINEN

Vivun asentaminen

Irrota kaksi kuusioruuvia nro 15 kääntövarresta nro 12. Irrota kaksi kuusioruuvia nro 15 kääntövarresta nro 12. Kiinnitä vipu kuusikulmaisilla ruuveilla. Kiristä ruuvit kunnolla.

Asenna pidinlevy paikalleen.

Työnnä kierretanko pidinlevyyn nro 1 tukilohkon nro 4 reiän läpi.

ASENNUS

Työkalu on asennettava tasaiselle alustalle, jossa on hyvä valaistus. Kone voidaan asentaa lattialle, jalustalle tai työtasoon. Varmista, että vivun liikkeelle jää tilaa. Ruuvaa työkalu lattiaan, penkkiin tai jalustaan neljän pohjassa olevan kiinnitysreiän kautta (kiinnikkeet eivät sisälly toimitukseen). Koneen ympärillä ei saa olla roskia, öljyä tai likaa. Levitä lattialle sopivaa liukastumista estävää materiaalia.

Käyttö

Vipu nro 13 ohjaa leikkausta. Pidä kädet oikeassa asennossa, kun painat vipua. Työkalun enimmäiskapasiteetti on ¼" (0,63 cm) pehmeä teräs.

Levyjen ja lattatankojen leikkaus.

1. Säädä pidinlevy nro 1 siten, että työkappale voi olla vaakasuorassa leikkuuterien välissä. Aseta työkappale terien nro 7 ja nro 20 väliin ja pidinlevyn alle. Säädä pidinlevy niin, että se lepää työkappaleen yläpintaa vasten, kun työkappale on vaakasuorassa. Kiinnitä pidinlevy paikalleen kiristämällä se.
2. Tue työkappale terien väliin ja pidinlevyn alle siinä asennossa, jossa halutaan leikata. Vedä vipua nro 13 eteenpäin molemmin käsin, kunnes veitsi leikkaa työkappaleen läpi.

VAROITUS

Älä kurota työkalun taakse ottamaan kiinni putoavista palasista.

Paksumman materiaalin leikkaaminen tapahtuu "napsauttamalla" vipua niin, että ylempi terä osuu työkappaleeseen. Ylempi terä on asennettu vinoon, jotta työkappale voidaan leikata pienin askelin.

Vääristymien minimoimiseksi työkappaleesta on leikattava noin 1,58 cm (5/8") jokaisella napsautuksella.

Pyöreiden tankojen leikkaaminen.

HS-5/6-työkalulla voidaan leikata pyöreitä tankoja, joiden halkaisija on enintään 1,11 cm (7/16"). HS-8/10/12-työkalulla voidaan leikata pyöreitä tankoja halkaisijaltaan enintään 1,27 cm (1/2"). Aseta tanko ylälevyn nro 7 sivussa olevien reikien ja muotin nro 10 läpi. Aseta tanko haluttuun kohtaan ja vedä vipua eteenpäin, kunnes tanko on katkaistu.

Leikkuuterät.

Pidä leikkuuterät aina voideltuina ja puhdistettuina liasta tai ruosteesta. Teriin jäävä hiova aine lyhentää terien käyttöikä huomattavasti. Nämä terät on teroitettava alan standardien mukaisesti ainoastaan valtuutetussa teroituspalvelussa.

HUOM!

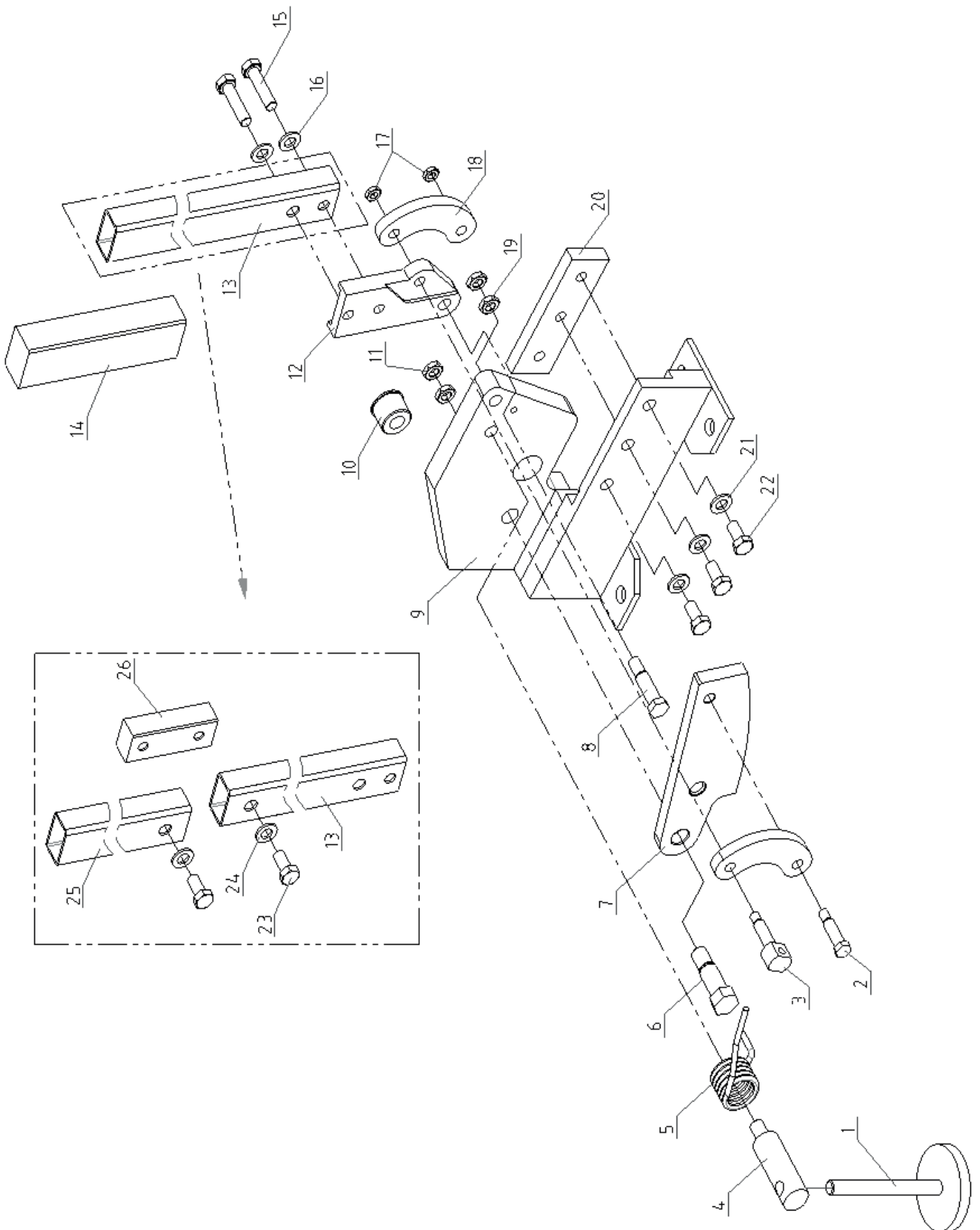
Jos materiaali vaikuttaa liian paksulta tai kovalta, älä työnnä liukusäädintä väkisin! Käytä sen sijaan metallia leikkaavaa vannesahaa työkappaleen leikkaamiseen.

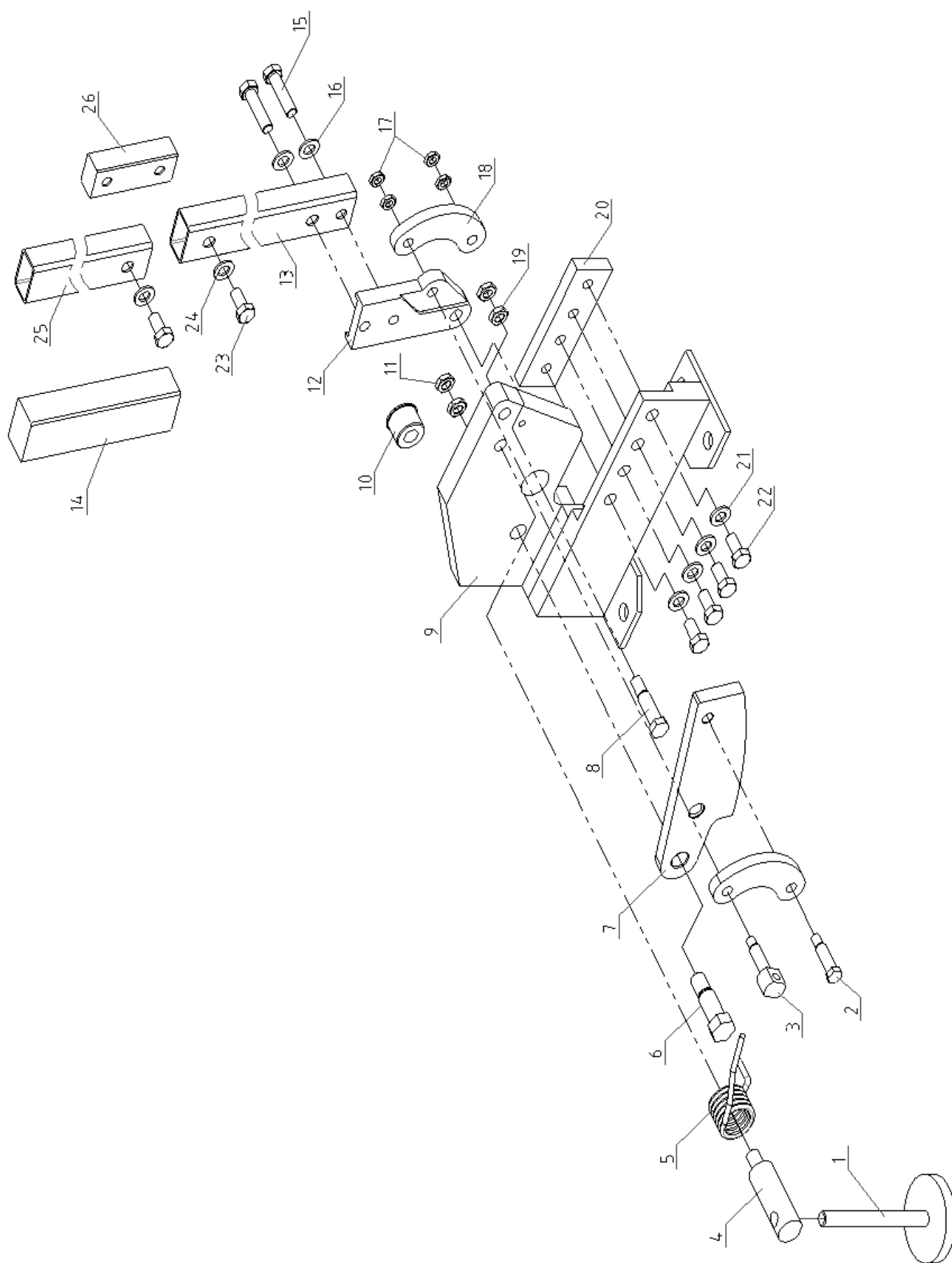
Huolto.

1. Tarkemmat huolto- ja säätötoimenpiteet löytyvät käyttöoppaasta.
2. Pidä työkalu voideltuna ja puhtaana turvallisen käytön varmistamiseksi. Kaikki näkyvät rautapinnat on päällystettävä kevyellä öljyllä ruostumisen estämiseksi.
3. Irrota säätötyökalut. Ota tavaksi tarkistaa, että säätötyökalut on poistettu ennen koneen käyttöä.
4. Pidä kaikki osat toimintakunnossa. Tarkista, että suojakotelo ja muut osat toimivat oikein ja että ne täyttävät niille tarkoitetut tehtävät.
5. Tarkista, että liikkuvat osat, kiinnikkeet ja varusteet eivät ole vaurioituneet. Tarkista myös muut olosuhteet, jotka voivat vaikuttaa työkalun toimintaan.
6. Tarkista, että vipu ja pohjaruuvit on kiristetty.
7. Kansi tai muu vaurioitunut osa on korjattava tai vaihdettava asianmukaisesti. Älä tee tilapäisiä korjauksia. (Käytä varaosien tilaamiseen mukana toimitettua osaluetteloa)

Vianmääritys

Ongelma	Todennäköinen syy	Toimenpide
Työkalu ei leikkaa	1. Työkappale liian paksu	1. Älä ylitä koneen enimmäiskapasiteettia ¼" (0,63 cm) pehmeälle teräkselle
	2. Terät ovat liian kaukana toisistaan tai eivät ole samansuuntaisia	2. Varmista, että pidinlevy nro 1 on oikein paikallaan ja pitää alaterän tukevasti paikallaan.
	3. Tylsät terät	3. Anna terät pätevän henkilön teroitettavaksi.





**Dellista / Parts list / Deleliste /
Reservedelsliste / Osaluettelo (HS-5/6/8)**

Ref.No.	Description	QTY.
1	Hold down Plate1	
2S	crew M8x40	1
3	Bolt M8x40	1
4	Support Block	1
5	Spring1	
6	Bolt M14x50	1
7	Upper blade	1
8	Bolt M10x50	1
9	Base1	
10	Die1	
11	Nut M14	2
12	Pivot arm	1
13	Handle1	
14	Sleeve1	
15	Bolt M10x40	2
16	Washer	2
17	Nut M82	
18	Right Link2	
19	Nut M10	2
20	Lower blade	1
21	Washer	3
22	Screw M10x223	
23	Bolt M8x20 (HS-8)	2
24	Flat gasket (HS-8)	2
25	Handle (HS-8)	1
26	Adapter sleeve (HS-8)	1

**Dellista / Parts list / Deleliste /
Reservedelsliste / Osaluettelo (HS-10/12)**

Ref.No.	Description	QTY.
1H	old down Plate1	
2S	crew M14x581	
3B	olt M14x58	1
4S	upport Block	1
5S	pring1	
6B	olt M18x50	1
7U	pper blade	1
8B	olt M14x50	1
9B	ase	1
10	Die1	
11	Nut M18	2
12	Pivot arm	1
13	Handle1	
14	Sleeve	1
15	Bolt M12x40	2
16	Washer	2
17	Nut M14	4
18	Right Link2	
19	Nut M14	2
20	Lower blade	1
21	Washer	4
22	Screw M12x224	
23	Bolt M8x20	2
24	Flat gasket	2
25	Handle1	
26	Adapter sleeve	1

